



Fiche technique – Salle de concert des Caves de Versoix

Version n°3

Contenu

| | |
|--|----------|
| Fiche technique – Salle de concert des Caves de Versoix | 1 |
| LISTE MATERIEL SON | 2 |
| Diffusion salle : | 2 |
| Diffusion mobile : | 2 |
| Scène : | 2 |
| Régie : | 2 |
| Processing : | 2 |
| Réseau : | 2 |
| Microphonie sans fil : | 2 |
| Microphones et accessoires : | 3 |
| DJ : | 3 |
| Backline : | 3 |
| Autre : | 3 |
| LISTE MATERIEL LUMIERE | 4 |
| Régie : | 4 |
| Face, Fresnel LED tungstène : | 4 |
| Contre LED RGBWA : | 4 |
| Salle, effets : | 4 |
| Brouillard : | 4 |
| Autre : | 4 |
| Réseau : | 4 |
| LISTE MATERIEL VIDEO | 5 |
| Projecteur vidéo Laser 4500 Lumen: | 5 |
| Réseau : | 5 |
| LISTE MATERIEL MACHINERIE | 6 |
| Plateau : | 6 |
| Rideau de scène : | 6 |
| Porteuses : | 6 |
| Velours : | 6 |
| Cyclorama : | 6 |
| Régie : | 6 |
| LISTE MATERIEL ELECTRIQUE | 7 |
| Tableau en fond de scène : | 7 |
| Son : | 7 |
| Lumière : | 7 |
| Vidéo : | 7 |
| Régies : | 7 |
| Plateau : | 7 |
| PLAN DE LA SALLE – Lien vers la visite virtuelle | 8 |



LISTE MATERIEL SON

Diffusion salle :

Face : 02 Nexo P10t, flanger 100°x100°, sur tube à 2m.

Subs : 02 Nexo L15t, au sol.

Amp : 01 Nexo NXAMP 4x1MK2, version analogique. Load : 5_20.

Diffusion mobile :

Face : 01 RCF ART 310 A, sur pied embase ronde.

Scène :

Mon : 04 Nexo P8t, flanger 100°x100°.

Amp : 01 Nexo NXAMP 4x1MK2, version analogique. Load : 5_20.

I/O : 02 Yamaha TIO1608-D (Dante, daisy chain). Firm. V1.05.

Snake: 02 Stagebox analogiques 16in/4out, 15m.

Régie :

01 Yamaha QL1 (Dante, daisy chain), en flycase, avec lampe et routeur wifi 2,4GHz/5GHz. Firm. V5.80

La régie se trouve dans la salle, à hauteur de scène.

Processing :

01 AMIX SNA70-3, afficheur-limiteur multibandes aux normes O-LRNIS, afficheur déporté en régie.

LAeq1h=100dB(A)/93dB(A) si présence d'enfants, LAFmax=125dB(A).

Possibilité de contrôle des amplis à l'aide d'un Mac et de NEMO.

Réseau :

01 Liaisons non switchées plateau-régie, Cat. 6 sur embase etherCON.

02 Liaison XLR pour retransmettre le concert dans le bar.

Possibilité de se connecter au réseau Internet du bâtiment en RJ45 ou en Wifi.

Microphonie sans fil :

02 Canaux HF avec à choix :

- Main: 02 Sennheiser ew100G4-832-S, G: 566-608MHz.

- Headset: 02 Sennheiser sk100G4, G: 566-608MHz. // 02 DPA C4188B.

Les antennes natives sont déportées hors du rack technique, en fond de scène.

Fréquences autorisées [MHz]: 470-694, 823-832, 863-865, 1785-1804.8, Dect,

WiFi.



Microphones et accessoires :

- 02 AKG C451B.
- 02 Behringer C-2.
- 02 DPA 4099 (old, low sensi) + 18 pinces instrument + preamp.
- 02 Neumann KM184.
- 04 Sennheiser E604.
- 02 Sennheiser E606.
- 01 Sennheiser MD421II + Fetamp.
- 01 Shure Beta 52A.
- 01 Shure Beta 91A.
- 01 Shure KSM8 B.
- 01 Shure PGA52.
- 04 Shure SM57.
- 04 Shure SM58LC.
- 01 Klark Teknik DW 20BR (récepteur Bluetooth).
- 04 Radial J48.
- 02 Samson DI stereo active.
- 02 K&M 23550 (barre de couple).
- 12 K&M 252 (pied standard).
- 04 K&M 259 (pied medium).
- 01 K&M 259/5 (petit pied).
- 01 K&M 25960 (pied medium, embase ronde).
- 01 K&M 26250 (grand pied, embase ronde).
- 01 Kit 30 XLR (1m, 3m, 6m, 10m).

DJ :

- 01 Pioneer DJM 900NXS2.
- 02 Pioneer CDJ2000NXS2.
- 01 Table mobile Gravity KSX 2 RD.
- 01 Switch 5 ports CISCO SF110D-05.
- 01 Kit de câblage adapté.

Backline :

- 01 Piano Yamaha GB1, diapason 440Hz.
- 01 Batterie Tama Starclassic Performer (22", 14", 10", 12", 16") + hardware.
- 01 Tapis de batterie.
- 01 Ampli Markbass Nanomark 300 (150W@8Ω).
- 01 Baffle Markbass Standard 104HR, 4x10", 8Ω.
- 01 Ampli Fender Tonemaster Deluxe, 1x12", (100W, puissance commutable).
- 04 Lutrins noirs.
- 02 Stands guitare électrique & acoustique.
- 03 Sièges piano; plusieurs types de chaises sans accoudoirs à disposition.
- 01 Déflecteur batterie 1,6m, 5 pans, Clearsonic CSA2466x5.
- 03 Déflecteur cuivres, Clearsonic CSFlector12.

Autre :

Salle voutée en pierre, sol en bois, mur en fond de salle traité acoustiquement.



LISTE MATERIEL LUMIERE

Régie :

01 Pupitre ColorSource CS40 RDM, en flycase. Firm. V3.2, 18.4.0.
La régie se trouve en salle, à hauteur de scène.

Face, Fresnel LED tungstène :

05 Cameo F1 T avec 220 (White Frost).
Porte-filtres et volets disponibles, gélamines sur commande et à votre charge.

Contre LED RGBWA :

06 Cameo Flat PRO 12 G2.

Salle, effets :

02 Cameo Hydrabeam 400 RGBW.
02 Cameo Thunder Wash 100W avec 204 (FullCTO).
02 Cameo PixBar 650 CPro COB.
08 Cameo Root PAR Battery, hors réseau DMX.

Brouillard :

01 Cameo Instant Hazer 1400 PRO, fluide bio, nonirritant, nontoxique, sans huile.

Autre :

01 Boule à Facette 30cm, 5x5mm.
01 Moteur boule à facette 1t/min.
02 Spot LED 3W.
01 Découpe ETC Colorsource Spot JR avec projection du logo de la salle.
01 Néons bleu et blanc disponibles derrière la scène.
*Lumières de service contrôlables depuis la scène et la régie.
Aucun dimmers disponible.*

Réseau :

01 Univers DMX 5 pôles entre la scène et le plateau.
01 Cameo SB 6 Dual DMX Splitter/Booster au plateau. 3 sorties non utilisées.
01 Liaison non switchée plateau-régie, Cat. 6 sur embase etherCON.
Possibilité de se connecter au réseau Internet du bâtiment en RJ45 ou en WiFi.



LISTE MATERIEL VIDEO

Projecteur vidéo Laser 4500 Lumen:

01 NEC PE455UL, en retroprojection, mise en service du Laser : septembre 2021.

Toile : voir « [cyclorama](#) ».

Réseau :

Transmission HDMI en HDBaseT depuis la régie ou la scène.

Adaptateurs USBC, DisplayPort (standard & mini) vers HDMI à disposition.

Possibilité de désemdeder le son depuis le rack technique, sur scène.

Possibilité de se connecter au réseau Internet du bâtiment en RJ45 ou en WiFi.



LISTE MATERIEL MACHINERIE

Plateau :

Sol en bois revêtement linoleum noir, surface totale 18m² (6m x 3m).
Hauteur de plateau : 0,5m. Une marche pour aller en salle.
Hauteur maximale au cadre : 2,52m (attention, plafond voûté).
Ouverture au cadre : 5m.
Charge maximale admissible : 500kg/m².
Trappes de services en fond de scène.
Arrivée de plein pied depuis le parking.

Rideau de scène :

Rideau de scène sur œillet, fermeture manuelle latérale, velours rouge.
Le rideau n'est pas installé et une demande doit être faite si vous souhaitez l'utiliser.

Porteuses :

Barres préinstallées et serties suivant la voute du toit (voir plan).
Diamètre des tubes : 56mm (attention, non standard).
Charge maximale : Grill non-standard, toute accroche devra faire l'objet d'une validation.
Dimensions : voir plan.
Hauteur maximale sous grils : 3,02m en centre de salle.

Velours :

02 Pendrillons noirs pour habiller les côtés de scène à 50cm du mur.
01 Demi-fond noir sur rail cachant l'arrière scène.
01 Demi-fond noir sur rail cachant le local technique.
03 Paravents noir et blanc.
Pas de frises disponibles.

Cyclorama :

01 Toile de retroprojection MOT 300 coral, motorisée, 300x300cm, emplacement fixe en fond de scène.

Régie :

01 Praticable 2,0x0,8m sur pieds en fond de salle.
01 Chaise haute.



LISTE MATERIEL ELECTRIQUE

Toutes les prises de courant sont alimentées en 230VAC, 50Hz.
Merci de prévoir des prises au format Suisse (type 12 et 13, type J).

Tableau en fond de scène :

- 01 arrivée CEE 32A tri.
- 01 sortie T25.
- 03 sorties T23.
- 02 sortie CEE 16A tri.
- 01 Disjoncteur général avec FI.
- Disjoncteur C16 sur chaque départ.

Son :

- Rack son branché sur CEE 16A tri.
- Disjoncteur C13, 30mA sur chaque phase.

Lumière :

- Branchées sur la prise T25 du tableau de fond.

Vidéo :

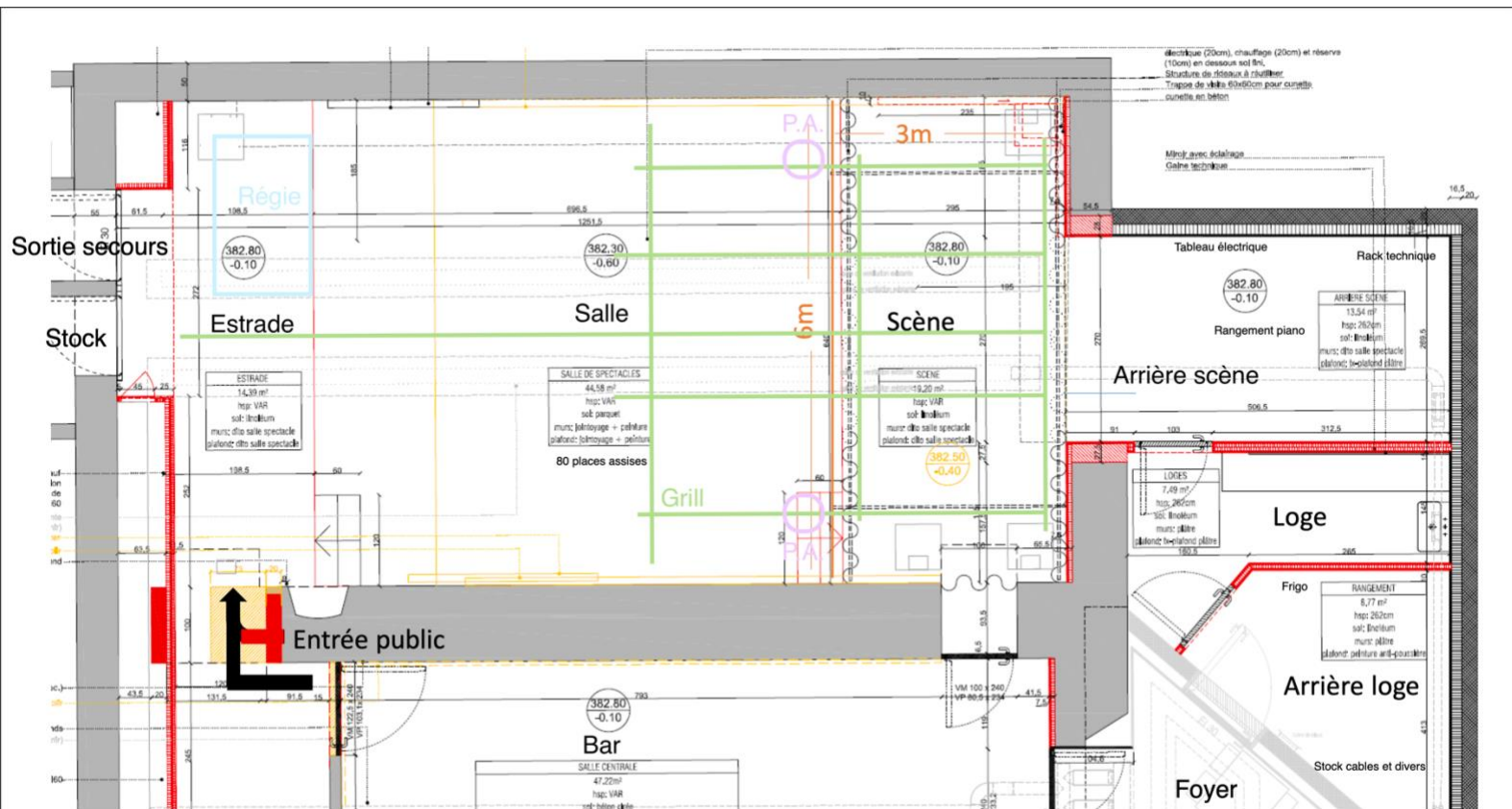
- 01 Arrivée séparée depuis alimentation centrale du bâtiment.

Régies :

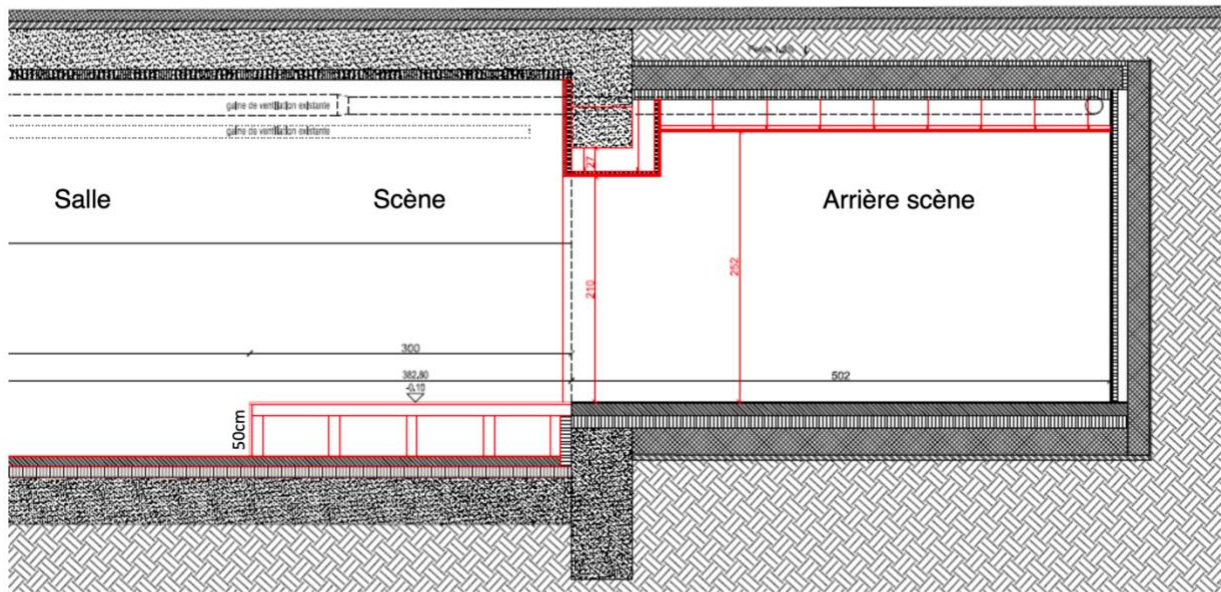
- 01 Trappe derrière la régie, 6 arrivées T13. Alimentation séparée depuis alimentation centrale du bâtiment.
- 01 Multiprise d'accueil CH et EU.

Plateau :

- 02 Trappes en fond de scène à jardin et cours, 2x6 arrivées T13. Alimentation séparée depuis alimentation centrale du bâtiment.
- 04 Multiprises d'accueil CH et EU.



Plan de coupe de la scène





Les Caves
6 route de Sauvigny
1290 Versoix

- Accès parking No 1
- Accès parking No 2
En arrivant par cet accès, le potelet de droite s'enlève sans clé

Max 2 voitures

Aucun escalier en chemin jusqu'à la scène

